

Verkehrsbarometer 2023

Entwicklung des Straßenverkehrs auf Bundesfernstraßen nach Monaten

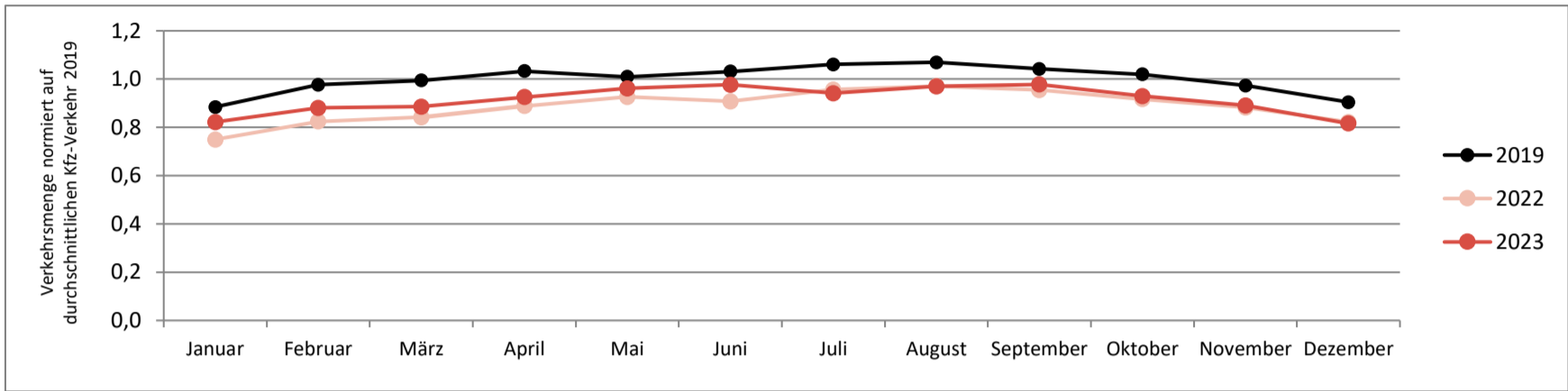


Das Verkehrsbarometer stellt Orientierungswerte zur aktuellen Verkehrsentwicklung in Deutschland möglichst zeitnah zur Verfügung. Als Basis dienen die vorläufigen Daten der automatischen Dauerzählstellen (DZ) pro Monat. Aus diesen wurden für jeden Monat aus allen auswertbaren DZ die mittleren Entwicklungen im Vergleich zum Vormonat berechnet. Mit dieser Basis wurde die durchschnittliche tägliche Verkehrsmenge vom Dezember 2019 berechnet, bis zum aktuellen Auswertemonat fortgeschrieben und das Ergebnis anschließend auf die durchschnittliche tägliche Verkehrsmenge 2019 normiert. Die so erhaltenen normierten Verkehrsmengen sind im Folgenden grafisch dargestellt.

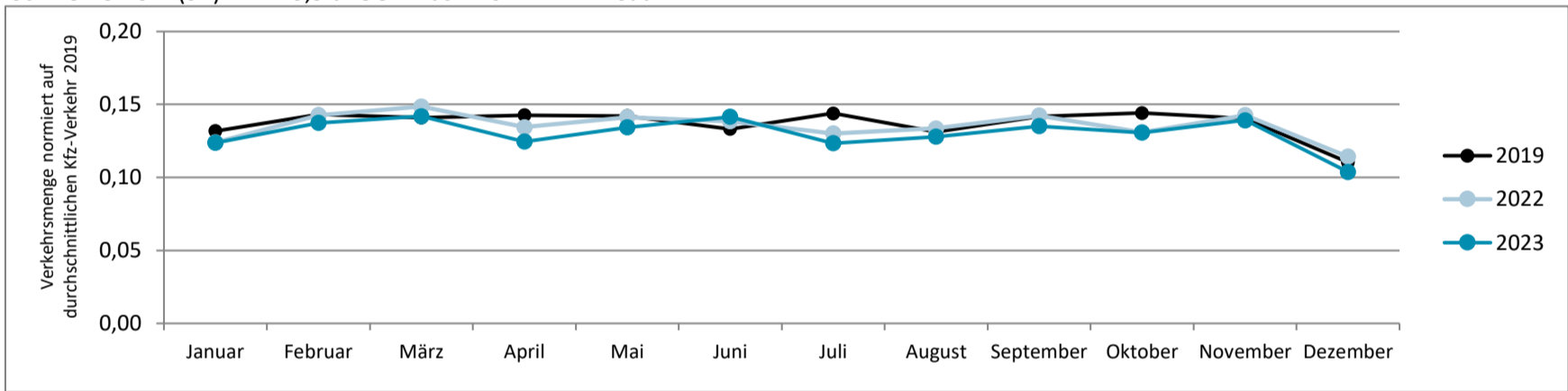
Bundesautobahnen (BAB)

(sonn- und feiertagsbereinigt)

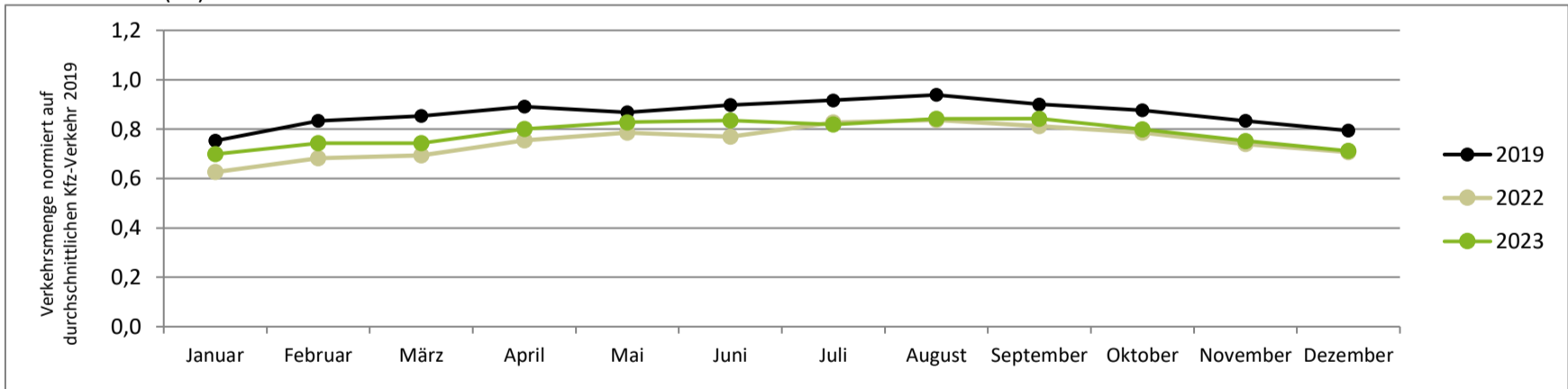
Alle Kraftfahrzeuge (Kfz)



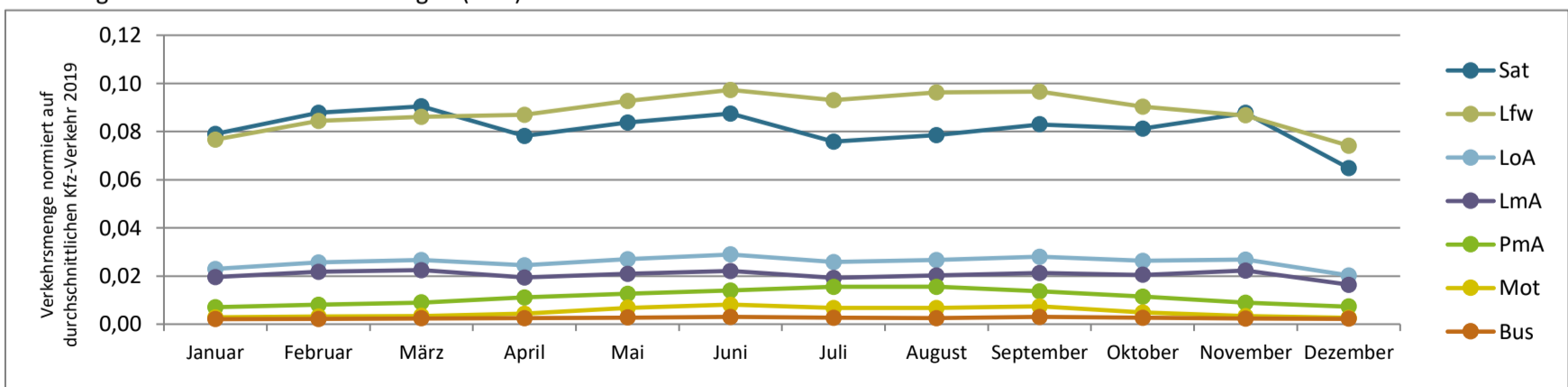
Schwerverkehr (SV): Kfz > 3,5 t zGG = Bus + LoA + LmA + Sat



Leichtverkehr (LV): LV = Kfz minus SV



Fahrzeugarten ohne Personenkraftwagen (Pkw) 2023



Sat: Sattelzüge; Lfw: Lieferwagen <= 3,5 t; LoA: Lkw ohne Anhänger; LmA: Lkw mit Anhänger; PmA: Pkw mit Anhänger; Mot: Motorräder; Bus: Busse; Pkw: Personenkraftwagen

Verkehrsbarometer 2023

Entwicklung des Straßenverkehrs auf Bundesfernstraßen nach Monaten



Das Verkehrsbarometer stellt Orientierungswerte zur aktuellen Verkehrsentwicklung in Deutschland möglichst zeitnah zur Verfügung. Als Basis dienen die vorläufigen Daten der automatischen Dauerzählstellen (DZ) pro Monat. Aus diesen wurden für jeden Monat aus allen auswertbaren DZ die mittlere Entwicklung im Vergleich zum Vormonat sowie zum Vorjahresmonat berechnet. Die Ergebnisse sind im Folgenden tabellarisch zusammengestellt.

Bundesautobahnen (BAB)

(sonn- und feiertagsunbereinigt)

Monat	Vergleichsbasis	Kfz [%]	SV [%]	LV [%]	Mot [%]	Pkw [%]	Lfw [%]	PmA [%]	Bus [%]	LoA [%]	LmA [%]	Sat [%]
Januar 2023	Dezember 2022	-1,0	+5,6	-2,1	-7,4	-2,3	+0,1	-7,1	-2,0	+1,1	+6,2	+7,0
	Januar 2022	+9,6	-0,3	+11,6	-8,0	+12,5	+7,1	+1,6	+37,0	-0,1	+0,6	-1,2
Februar 2023	Januar 2023	+7,1	+11,3	+6,4	+14,4	+5,9	+10,2	+14,3	+6,2	+11,8	+11,5	+11,2
	Februar 2022	+6,9	-3,7	+9,1	-2,7	+10,1	+4,0	+0,6	+35,3	-3,1	-3,1	-4,7
März 2023	Februar 2023	+0,5	+3,2	+0,0	+6,3	-0,4	+2,0	+11,6	+8,4	+3,9	+3,4	+2,8
	März 2022	+5,2	-4,5	+7,3	-22,5	+8,5	+2,5	-1,4	+24,5	-5,4	-4,0	-4,9
April 2023	März 2023	+4,5	-11,9	+7,7	+27,3	+8,2	+1,1	+24,1	+4,8	-8,0	-13,1	-13,1
	April 2022	+4,2	-7,4	+6,2	-15,7	+7,2	+1,2	-1,1	+17,2	-8,0	-7,1	-8,0
Mai 2023	April 2023	+3,9	+8,1	+3,3	+55,6	+2,3	+6,6	+13,2	+11,0	+10,2	+7,7	+7,4
	Mai 2022	+3,8	-4,9	+5,4	-3,0	+5,8	+2,3	+4,9	+12,8	-4,7	-5,1	-5,4
Juni 2023	Mai 2023	+1,5	+5,7	+0,8	+19,2	-0,2	+5,1	+11,2	+8,1	+7,4	+6,1	+4,9
	Juni 2022	+7,6	+2,1	+8,6	+8,8	+8,6	+7,9	+3,7	+13,7	+4,4	+3,0	+0,9
Juli 2023	Juni 2023	-3,5	-12,8	-2,0	-17,2	-1,6	-4,3	+10,7	-10,5	-11,0	-13,4	-13,3
	Juli 2022	-1,6	-5,1	-1,0	-11,8	-0,9	-0,2	-1,7	+0,4	-3,5	-5,6	-5,7
August 2023	Juli 2023	+3,0	+3,6	+2,9	+1,7	+2,9	+3,3	+0,3	-6,1	+3,2	+5,1	+3,6
	August 2022	-0,1	-4,2	+0,6	-12,7	+0,9	+0,5	-2,9	+1,7	-3,7	-3,4	-4,8
September 2023	August 2023	+0,8	+5,9	+0,0	+9,5	+0,1	+0,4	-11,8	+20,5	+5,1	+5,2	+5,9
	September 2022	+2,4	-5,0	+3,7	+15,8	+3,7	+1,2	+2,3	+4,6	-3,3	-4,6	-6,0
Oktober 2023	September 2023	-5,0	-3,2	-5,3	-34,8	-4,4	-6,6	-17,3	-11,1	-5,7	-3,6	-1,9
	Oktober 2022	+1,3	-0,2	+1,6	-9,9	+1,6	+1,5	-1,4	+4,7	+0,8	+0,4	-0,8
November 2023	Oktober 2023	-4,1	+6,6	-5,8	-31,0	-5,6	-4,1	-21,7	-12,4	+2,3	+8,7	+8,1
	November 2022	+1,0	-2,4	+1,7	-12,0	+2,0	-0,0	-2,5	+11,3	-1,0	-1,7	-3,3
Dezember 2023	November 2023	-8,5	-25,4	-5,4	-21,2	-3,8	-14,5	-18,3	-6,3	-24,5	-26,2	-26,0
	Dezember 2022	-0,7	-9,2	+0,7	-12,2	+1,2	-2,3	-2,7	+6,6	-8,6	-8,9	-9,9

Ausgewertete automatische Dauerzählstellen (DZ) je Bundesland

(Eingeflossen sind alle DZ, die sowohl im Auswertemonat als auch in den beiden Vergleichsmonaten nutzbar waren.)

Land	Anzahl ausgewerteter DZ											
	Jan	Feb	Mrz	Apr	Mai	Jun	Jul	Aug	Sep	Okt	Nov	Dez
SH	26	26	26	26	26	26	26	26	26	26	26	26
HH	0	0	0	0	0	0	0	0	0	0	0	0
NI	84	85	85	84	84	84	84	83	83	81	81	80
HB	3	3	3	3	3	3	3	3	3	3	3	3
NW	150	150	149	153	153	155	155	155	159	160	162	162
HE	154	157	155	158	164	162	153	154	154	156	159	158
RP	81	80	82	83	84	86	83	81	77	59	48	48
BW	35	35	35	35	35	35	35	35	35	35	35	35
BY	197	199	198	198	196	196	197	197	197	202	200	200
SL	40	39	44	45	46	44	37	37	36	35	36	34
BE	10	9	9	9	9	9	9	9	9	9	10	10
BB	9	9	9	8	7	7	7	7	7	8	9	9
MV	17	17	17	17	17	17	17	17	17	17	17	17
SN	34	34	34	34	34	34	34	34	34	34	34	34
ST	39	39	39	39	39	39	36	36	36	36	39	39
TH	54	54	54	54	54	54	54	54	54	54	54	54
Gesamt:	933	936	939	946	951	951	930	928	927	915	913	909

Verkehrsbarometer 2023

Entwicklung des Straßenverkehrs auf Bundesfernstraßen nach Monaten

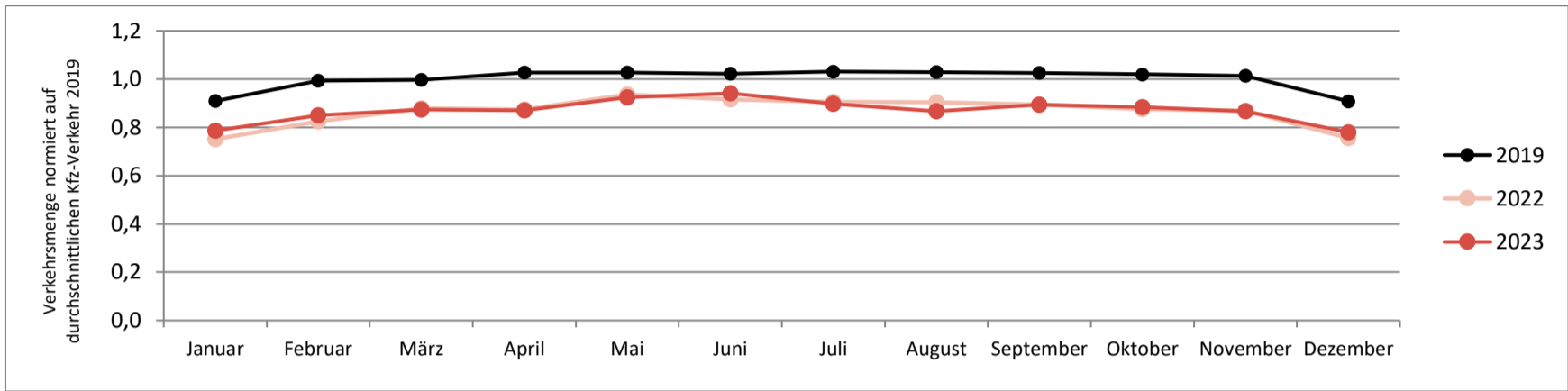


Das Verkehrsbarometer stellt Orientierungswerte zur aktuellen Verkehrsentwicklung in Deutschland möglichst zeitnah zur Verfügung. Als Basis dienen die vorläufigen Daten der automatischen Dauerkontrollstellen (DZ) pro Monat. Aus diesen wurden für jeden Monat aus allen auswertbaren DZ die mittleren Entwicklungen im Vergleich zum Vormonat berechnet. Mit dieser Basis wurde die durchschnittliche tägliche Verkehrsmenge vom Dezember 2019 berechnet, bis zum aktuellen Auswertemonat fortgeschrieben und das Ergebnis anschließend auf die durchschnittliche tägliche Verkehrsmenge 2019 normiert. Die so erhaltenen normierten Verkehrsmengen sind im Folgenden grafisch dargestellt.

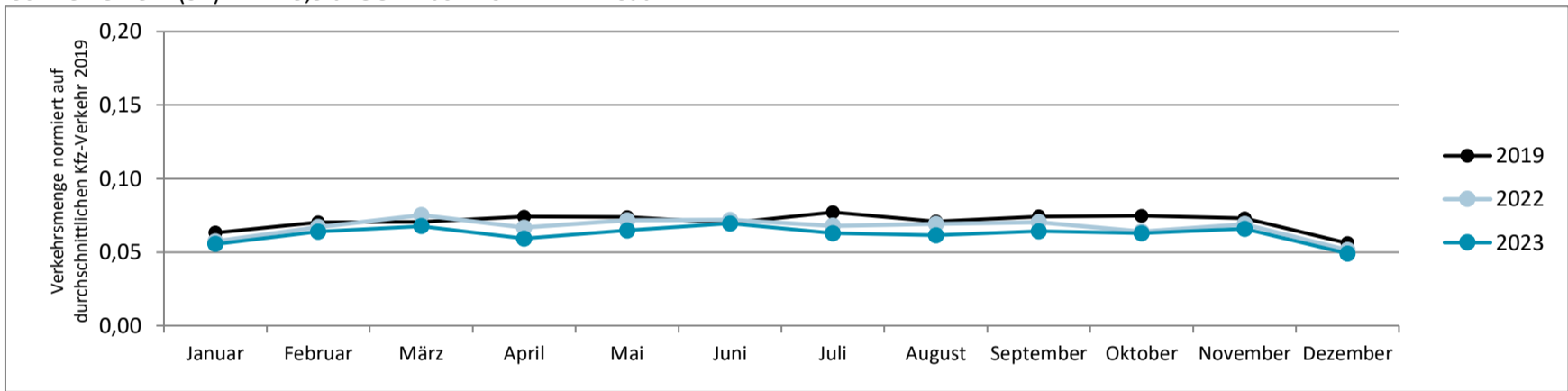
Bundesstraßen (B)

(sonn- und feiertagsunbereinigt)

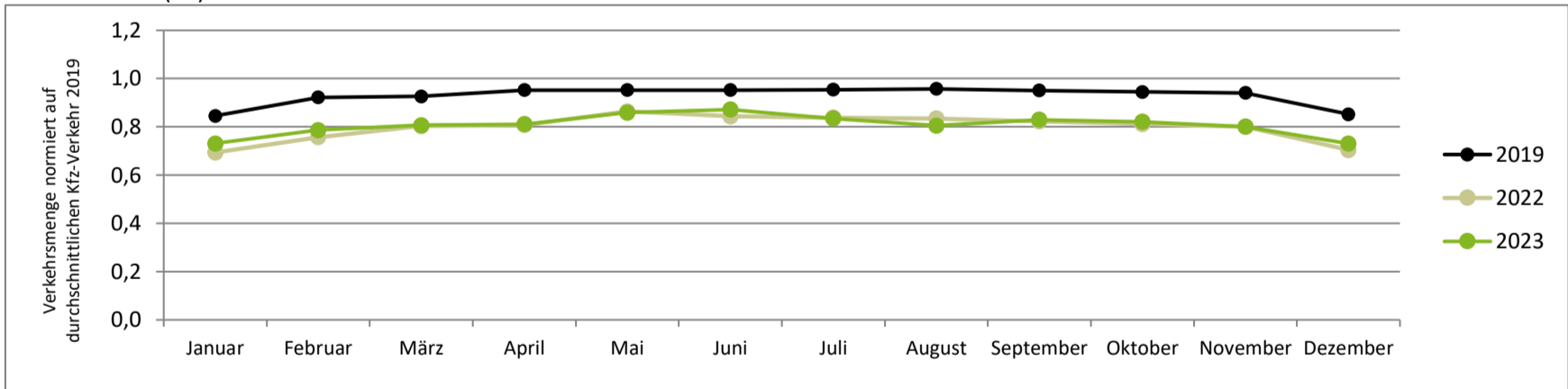
Alle Kraftfahrzeuge (Kfz)



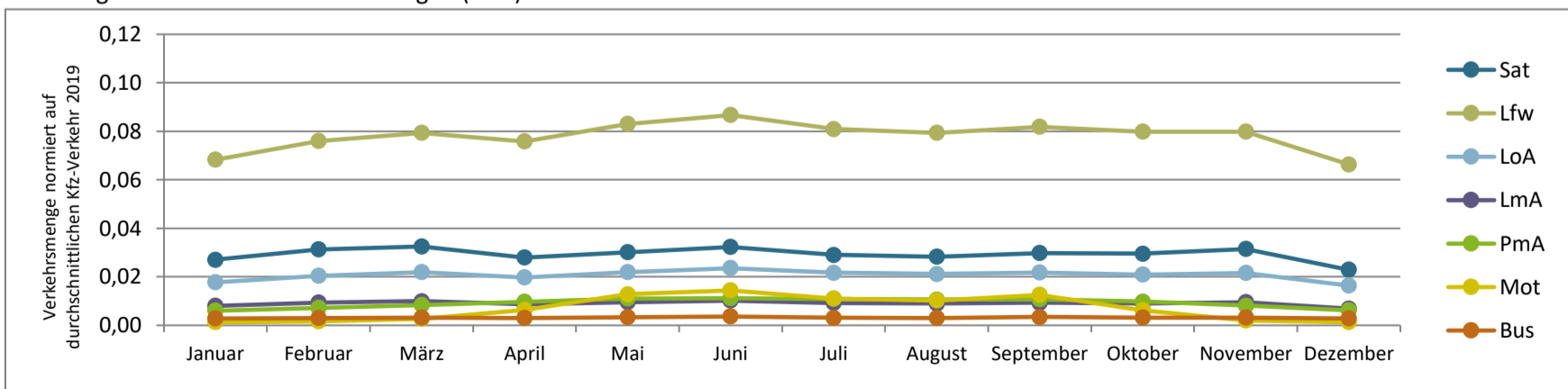
Schwerverkehr (SV): Kfz > 3,5 t zGG = Bus + LoA + LmA + Sat



Leichtverkehr (LV): LV = Kfz minus SV



Fahrzeugarten ohne Personenkraftwagen (Pkw) 2023



Sat: Sattelzüge; Lfw: Lieferwagen <= 3,5 t; LoA: Lkw ohne Anhänger; LmA: Lkw mit Anhänger; PmA: Pkw mit Anhänger; Mot: Motorräder; Bus: Busse; Pkw: Personenkraftwagen

Verkehrsbarometer 2023

Entwicklung des Straßenverkehrs auf Bundesfernstraßen nach Monaten



Das Verkehrsbarometer stellt Orientierungswerte zur aktuellen Verkehrsentwicklung in Deutschland möglichst zeitnah zur Verfügung. Als Basis dienen die vorläufigen Daten der automatischen Dauerzählstellen (DZ) pro Monat. Aus diesen wurden für jeden Monat aus allen auswertbaren DZ die mittlere Entwicklung im Vergleich zum Vormonat sowie zum Vorjahresmonat berechnet. Die Ergebnisse sind im Folgenden tabellarisch zusammengestellt.

Bundesstraßen (B)

(sonn- und feiertagsunbereinigt)

Monat	Vergleichsbasis	Kfz [%]	SV [%]	LV [%]	Mot [%]	Pkw [%]	Lfw [%]	PmA [%]	Bus [%]	LoA [%]	LmA [%]	Sat [%]
Januar 2023	Dezember 2022	+1,6	+3,4	+1,4	+14,8	+1,4	+2,1	-5,4	+0,2	+1,8	+3,2	+5,0
	Januar 2022	+4,7	-3,1	+5,4	+4,8	+5,9	+3,7	-2,1	+13,5	-2,8	-5,1	-4,1
Februar 2023	Januar 2023	+8,1	+15,1	+7,6	+30,0	+7,0	+11,1	+20,2	+6,0	+15,3	+16,2	+15,6
	Februar 2022	+3,2	-4,7	+3,9	-9,5	+4,4	+1,5	-2,8	+8,8	-4,9	-6,3	-5,2
März 2023	Februar 2023	+2,8	+6,2	+2,5	+53,6	+2,1	+4,7	+16,4	+8,8	+6,9	+6,9	+5,2
	März 2022	-0,5	-10,0	+0,4	-54,0	+1,5	-1,7	-14,4	+2,7	-10,8	-11,4	-10,2
April 2023	März 2023	-0,5	-12,2	+0,5	+139,9	+0,2	-4,2	+17,3	-8,1	-10,4	-12,6	-13,7
	April 2022	-0,5	-11,2	+0,4	-10,5	+0,8	-2,3	-5,7	+3,5	-11,8	-12,7	-11,7
Mai 2023	April 2023	+6,2	+9,3	+6,0	+102,1	+4,7	+9,3	+12,6	+14,3	+11,0	+9,1	+7,5
	Mai 2022	-1,3	-9,7	-0,6	+4,1	-0,7	-0,9	-0,7	-1,1	-9,6	-10,7	-10,4
Juni 2023	Mai 2023	+1,8	+7,5	+1,4	+12,2	+0,9	+4,4	+1,8	+8,5	+7,7	+7,5	+7,2
	Juni 2022	+2,8	-3,2	+3,3	+5,1	+3,2	+3,9	-1,1	+4,4	-2,5	-4,2	-4,1
Juli 2023	Juni 2023	-4,7	-9,8	-4,2	-23,2	-3,6	-6,5	-2,8	-14,3	-8,3	-10,0	-10,4
	Juli 2022	-1,0	-7,4	-0,4	-20,1	+0,0	-0,2	-5,5	-2,4	-6,7	-8,7	-8,0
August 2023	Juli 2023	-3,4	-2,7	-3,5	-7,5	-3,5	-2,3	-2,8	-2,7	-2,9	-2,6	-2,5
	August 2022	-4,1	-11,3	-3,5	-24,9	-3,2	-2,7	-7,4	-0,8	-11,0	-12,4	-12,1
September 2023	August 2023	+3,2	+4,6	+3,1	+22,2	+2,6	+3,2	+0,8	+13,0	+3,7	+3,7	+4,6
	September 2022	+0,1	-8,6	+0,9	+46,9	+0,4	-0,7	-0,4	-1,6	-6,0	-10,9	-10,5
Oktober 2023	September 2023	-1,2	-0,9	-1,2	-51,2	+0,0	-2,7	-9,2	-8,2	-2,6	-1,5	+1,5
	Oktober 2022	+0,9	-1,7	+1,1	-27,6	+1,4	+1,6	-5,2	+4,6	+0,4	-4,3	-3,1
November 2023	Oktober 2023	-2,0	+3,8	-2,4	-67,1	-1,8	-0,0	-17,1	+1,0	+1,6	+4,8	+5,3
	November 2022	-0,3	-4,7	+0,1	-32,8	+0,3	+0,5	-5,5	+1,9	-3,2	-7,1	-5,6
Dezember 2023	November 2023	-10,0	-25,5	-8,7	-35,4	-7,5	-17,2	-25,1	-12,6	-23,4	-28,0	-27,5
	Dezember 2022	+3,2	-4,5	+3,7	+11,2	+4,1	+1,0	-1,5	+1,7	-1,3	-7,9	-6,3

Ausgewertete automatische Dauerzählstellen (DZ) je Bundesland

(Eingeflossen sind alle DZ, die sowohl im Auswertemonat als auch in den beiden Vergleichsmonaten nutzbar waren.)

Land	Anzahl ausgewerteter DZ											
	Jan	Feb	Mrz	Apr	Mai	Jun	Jul	Aug	Sep	Okt	Nov	Dez
SH	55	55	55	56	56	56	56	56	54	54	56	56
HH	6	6	8	8	8	8	8	8	8	8	8	8
NI	82	82	81	80	82	81	81	81	80	80	80	80
HB	1	1	1	1	1	1	1	1	1	1	1	1
NW	118	118	118	118	118	118	118	118	118	118	118	117
HE	63	65	101	105	102	101	103	90	73	80	100	71
RP	45	45	45	46	46	45	47	51	46	39	37	34
BW	70	69	69	70	70	69	69	68	68	70	70	69
BY	92	92	92	92	92	92	92	92	92	92	92	92
SL	15	15	15	15	15	15	15	14	14	15	14	14
BE	6	6	6	6	6	6	6	6	6	6	6	6
BB	44	44	44	44	44	44	45	44	44	44	44	44
MV	50	50	49	49	49	49	49	49	49	49	48	48
SN	33	33	33	33	33	34	34	33	33	32	32	33
ST	53	53	53	51	52	53	53	54	54	53	53	53
TH	36	36	36	36	36	36	36	36	36	36	36	36
Gesamt:	769	770	806	810	810	808	813	801	776	777	795	762