

Verkehrsbarometer 2021

Entwicklung des Straßenverkehrs auf Bundesfernstraßen nach Monaten

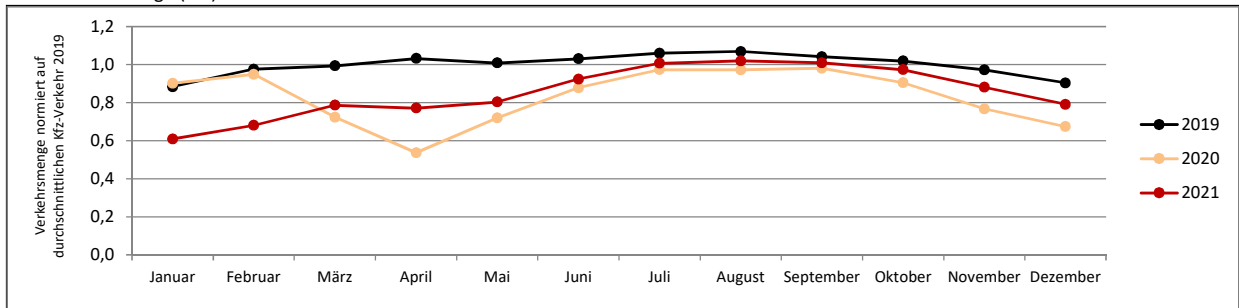


Das Verkehrsbarometer stellt Orientierungswerte zur aktuellen Verkehrsentwicklung in Deutschland möglichst zeitnah zur Verfügung. Als Basis dienen die vorläufigen Daten der automatischen Dauerzählstellen (DZ) pro Monat. Aus diesen wurden für jeden Monat aus allen auswertbaren DZ die mittleren Entwicklungen im Vergleich zum Vormonat berechnet. Mit dieser Basis wurde die durchschnittliche Verkehrsmenge vom Dezember 2019 berechnet, bis zum aktuellen Auswertemonat fortgeschrieben und das Ergebnis anschließend auf die durchschnittliche Verkehrsmenge 2019 normiert. Die so erhaltenen normierten Verkehrsmengen sind im Folgenden grafisch dargestellt.

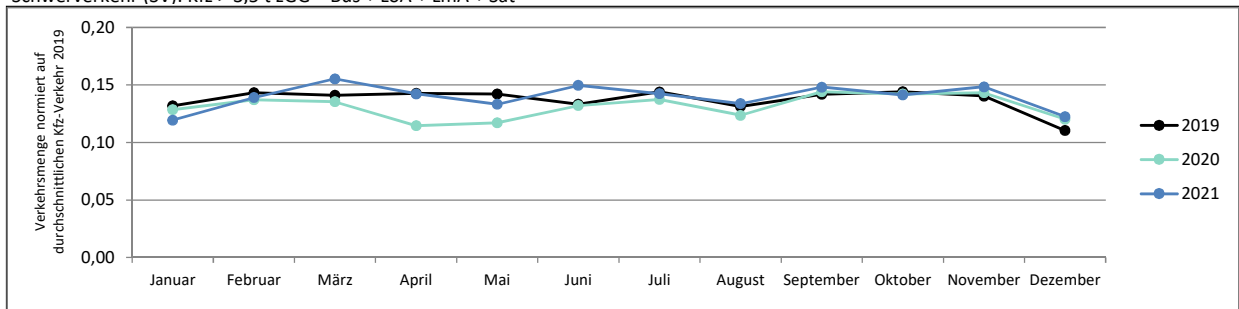
Bundesautobahnen (BAB)

(sonn- und feiertagsunbereinigt)

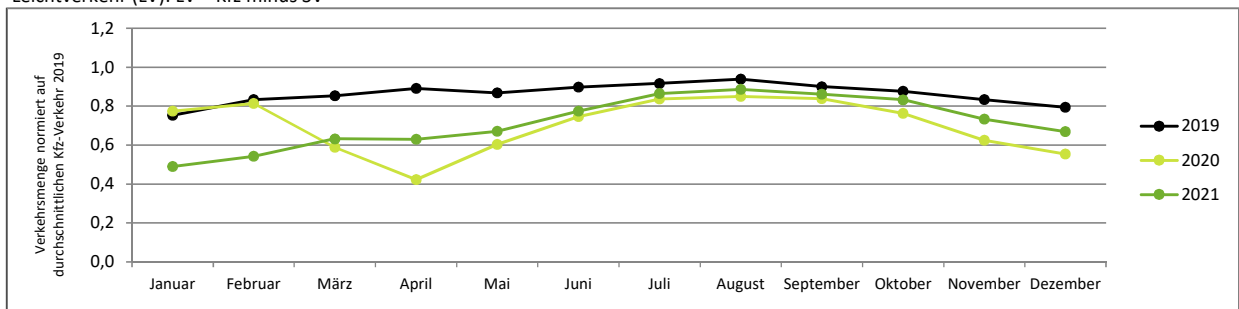
Alle Kraftfahrzeuge (Kfz)



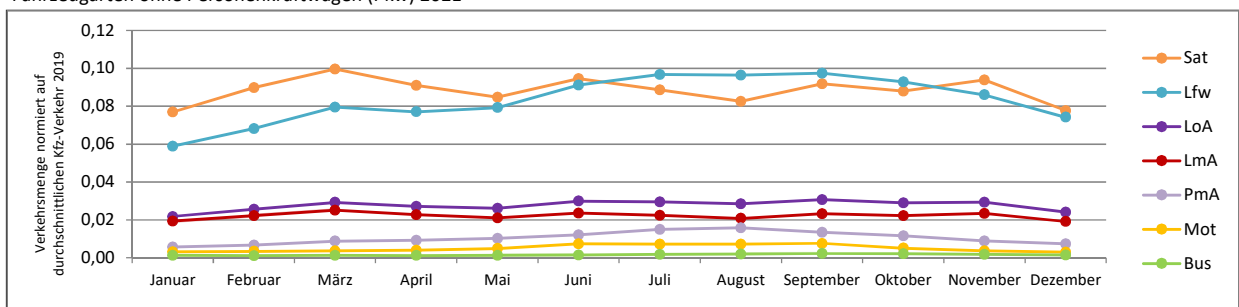
Schwerverkehr (SV): Kfz > 3,5 t zGG = Bus + LoA + LmA + Sat



Leichtverkehr (LV): LV = Kfz minus SV



Fahrzeugarten ohne Personenkraftwagen (Pkw) 2021



Sat: Sattelzüge; Lfw: Lieferwagen <= 3,5 t; LoA: Lkw ohne Anhänger; LmA: Lkw mit Anhänger; PmA: Pkw mit Anhänger; Mot: Motorräder; Bus: Busse; Pkw: Personenkraftwagen

Verkehrsbarometer 2021

Entwicklung des Straßenverkehrs auf Bundesfernstraßen nach Monaten



Das Verkehrsbarometer stellt Orientierungswerte zur aktuellen Verkehrsentwicklung in Deutschland möglichst zeitnah zur Verfügung. Als Basis dienen die vorläufigen Daten der automatischen Dauerzählstellen (DZ) pro Monat. Aus diesen wurde für jeden Monat aus allen auswertbaren DZ die mittlere Entwicklung im Vergleich zum Vormonat sowie zum Vorjahresmonat berechnet. Die Ergebnisse sind im Folgenden tabellarisch zusammengestellt.

Bundesautobahnen (BAB)

(sonn- und feiertagsunbereinigt)

Monat	Vergleichsbasis	Kfz [%]	SV [%]	LV [%]	Mot [%]	Pkw [%]	Lfw [%]	PmA [%]	Bus [%]	LoA [%]	LmA [%]	Sat [%]
Januar 2021	Dezember 2020	-10,6	-1,9	-12,4	-5,7	-12,8	-10,0	-18,1	+15,1	-7,9	-2,1	-0,3
	Januar 2020	-32,4	-7,4	-36,6	-1,6	-38,8	-21,0	-17,7	-45,9	-11,3	-6,1	-5,4
Februar 2021	Januar 2021	+11,7	+16,0	+10,7	+9,4	+9,8	+15,9	+17,4	-11,1	+17,7	+14,8	+16,3
	Februar 2020	-28,3	+0,8	-33,2	+0,6	-35,8	-14,9	-13,2	-53,5	-1,7	+1,5	+2,9
März 2021	Februar 2021	+15,6	+11,8	+16,6	+6,3	+16,5	+16,5	+31,5	+6,6	+14,1	+12,6	+10,9
	März 2020	+8,7	+14,0	+7,5	+8,3	+5,6	+19,2	+31,2	-23,1	+15,7	+15,7	+13,8
April 2021	März 2021	-1,9	-8,4	-0,3	+8,7	+0,0	-3,0	+4,0	-2,9	-7,1	-9,1	-8,7
	April 2020	+43,8	+23,3	+49,4	-6,3	+52,1	+39,2	+48,2	+46,7	+23,7	+23,5	+22,8
Mai 2021	April 2021	+4,1	-6,3	+6,5	+24,0	+6,8	+2,9	+11,7	+2,8	-4,0	-7,7	-6,7
	Mai 2020	+11,7	+13,1	+11,5	-12,0	+10,9	+17,6	+15,9	+22,4	+12,0	+10,3	+14,0
Juni 2021	Mai 2021	+15,0	+12,7	+15,4	+49,4	+15,1	+15,0	+18,1	+20,1	+14,9	+12,4	+11,9
	Juni 2020	+5,2	+12,9	+3,8	+12,6	+2,6	+12,0	+4,4	+14,4	+11,7	+8,8	+14,4
Juli 2021	Juni 2021	+9,0	-4,8	+11,7	-3,3	+12,4	+6,2	+24,5	+21,1	-1,1	-5,1	-6,4
	Juli 2020	+3,4	+3,4	+3,4	-6,8	+2,7	+9,4	+8,6	+13,3	+4,1	-0,8	+4,1
August 2021	Juli 2021	+1,2	-6,0	+2,4	+0,6	+2,7	-0,4	+4,7	+6,1	-3,7	-7,0	-6,8
	August 2020	+4,8	+8,0	+4,3	-0,7	+3,4	+10,7	+12,5	+14,4	+8,6	+4,7	+8,5
September 2021	August 2021	-1,0	+10,7	-2,7	+5,7	-3,1	+1,1	-14,7	+13,8	+7,8	+11,9	+11,3
	September 2020	+2,9	+2,6	+2,9	-0,2	+2,2	+7,7	+7,1	+19,4	+2,4	-0,4	+3,0
Oktober 2021	September 2021	-3,6	-4,5	-3,4	-32,9	-2,8	-4,6	-13,2	-5,7	-5,7	-4,6	-4,1
	Oktober 2020	+7,6	-0,7	+9,1	-2,5	+9,2	+9,0	+9,0	+21,2	+0,2	-4,4	-0,5
November 2021	Oktober 2021	-9,5	+4,9	-11,9	-27,3	-12,3	-7,4	-24,0	-15,1	+1,1	+5,3	+6,6
	November 2020	+14,8	+3,3	+17,4	-5,8	+18,3	+13,4	+6,9	+32,5	+5,0	-0,5	+3,4
Dezember 2021	November 2021	-10,2	-17,3	-8,8	-17,0	-8,0	-13,7	-17,1	-17,1	-17,8	-18,0	-16,9
	Dezember 2020	+17,3	+1,7	+20,6	-7,6	+21,8	+14,7	+6,6	+27,7	+3,2	-2,2	+1,9

Ausgewertete automatische Dauerzählstellen (DZ) je Bundesland

(Eingeflossen sind alle DZ, die sowohl im Auswertemonat als auch in den beiden Vergleichsmonaten nutzbar waren.)

Land	Anzahl ausgewerteter DZ											
	Jan	Feb	Mrz	Apr	Mai	Jun	Jul	Aug	Sep	Okt	Nov	Dez
SH	24	24	24	25	25	25	25	25	25	25	25	25
HH	0	0	0	0	0	0	0	0	0	0	0	0
NI	83	84	84	84	84	84	84	84	84	84	85	85
HB	3	3	3	3	3	3	3	3	3	3	3	3
NW	146	150	150	151	151	151	151	151	150	146	147	147
HE	166	164	165	166	168	168	169	169	169	169	168	168
RP	89	91	91	90	89	86	85	85	85	86	85	87
BW	36	36	36	36	36	36	36	36	36	36	36	36
BY	178	179	179	180	180	179	179	179	182	182	182	181
SL	46	47	48	44	49	47	46	41	44	42	42	43
BE	11	11	11	11	11	11	11	11	11	11	11	11
BB	9	9	10	10	10	10	10	10	10	10	10	10
MV	15	15	15	15	17	17	15	15	15	15	15	15
SN	34	34	34	34	34	34	34	34	34	34	34	34
ST	38	38	38	37	37	37	38	38	39	38	38	38
TH	24	24	24	24	24	24	24	24	24	24	24	24
Gesamt:	902	909	912	910	918	912	910	905	911	905	905	907

Verkehrsbarometer 2021

Entwicklung des Straßenverkehrs auf Bundesfernstraßen nach Monaten

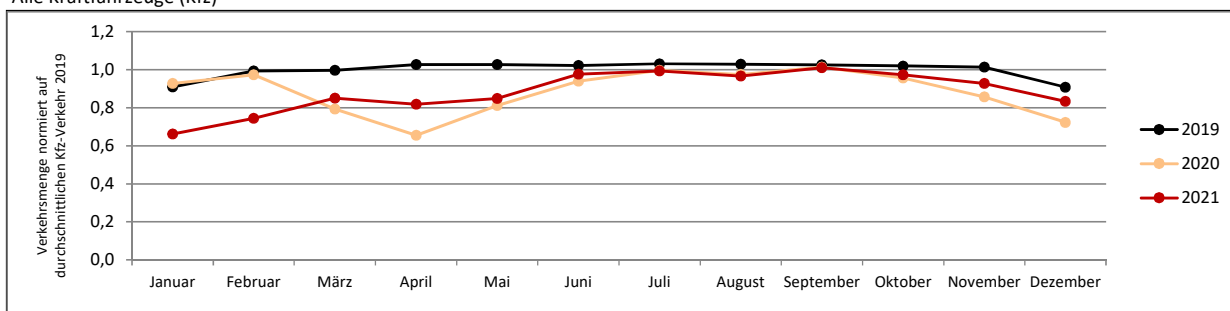


Das Verkehrsbarometer stellt Orientierungswerte zur aktuellen Verkehrsentwicklung in Deutschland möglichst zeitnah zur Verfügung. Als Basis dienen die vorläufigen Daten der automatischen Dauerzählstellen (DZ) pro Monat. Aus diesen wurden für jeden Monat aus allen auswertbaren DZ die mittleren Entwicklungen im Vergleich zum Vormonat berechnet. Mit dieser Basis wurde die durchschnittliche Verkehrsmenge vom Dezember 2019 berechnet, bis zum aktuellen Auswertemonat fortgeschrieben und das Ergebnis anschließend auf die durchschnittliche Verkehrsmenge 2019 normiert. Die so erhaltenen normierten Verkehrsmengen sind im Folgenden grafisch dargestellt.

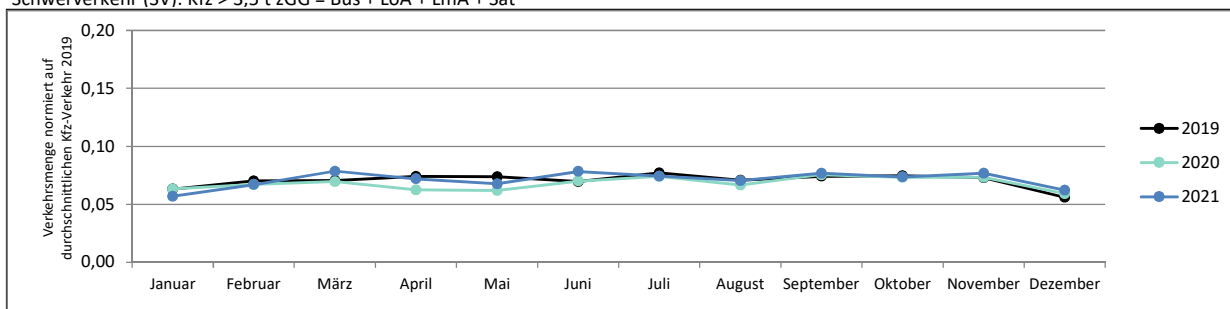
Bundesstraßen (B)

(sonn- und feiertagsunbereinigt)

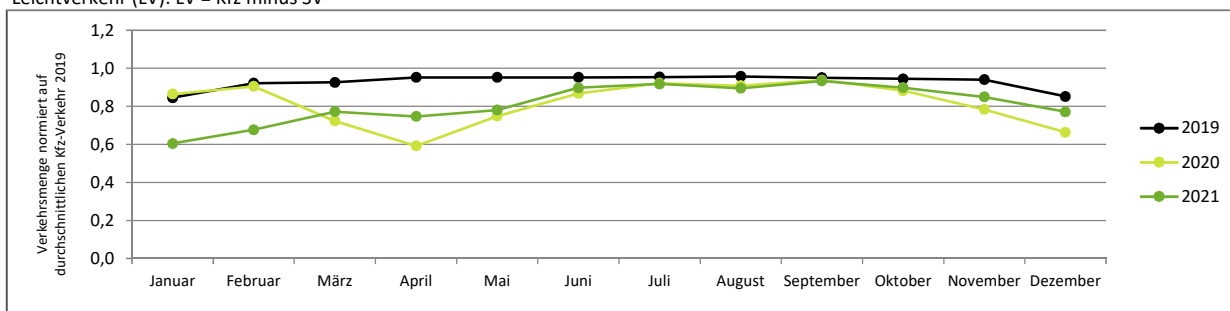
Alle Kraftfahrzeuge (Kfz)



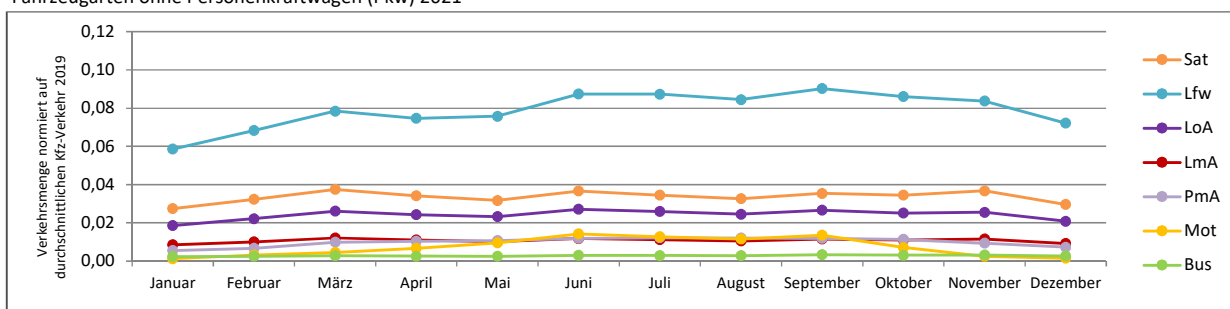
Schwerverkehr (SV): Kfz > 3,5 t zGG = Bus + LoA + LmA + Sat



Leichtverkehr (LV): LV = Kfz minus SV



Fahrzeugarten ohne Personenkraftwagen (Pkw) 2021



Sat: Sattelzüge; LfW: Lieferwagen <= 3,5 t; LoA: Lkw ohne Anhänger; LmA: Lkw mit Anhänger; PmA: Pkw mit Anhänger; Mot: Motorräder; Bus: Busse; Pkw: Personenkraftwagen

Verkehrsbarometer 2021

Entwicklung des Straßenverkehrs auf Bundesfernstraßen nach Monaten



Das Verkehrsbarometer stellt Orientierungswerte zur aktuellen Verkehrsentwicklung in Deutschland möglichst zeitnah zur Verfügung. Als Basis dienen die vorläufigen Daten der automatischen Dauerzählstellen (DZ) pro Monat. Aus diesen wurde für jeden Monat aus allen auswertbaren DZ die mittlere Entwicklung im Vergleich zum Vormonat sowie zum Vorjahresmonat berechnet. Die Ergebnisse sind im Folgenden tabellarisch zusammengestellt.

Bundesstraßen (B)

(sonn- und feiertagsunbereinigt)

Monat	Vergleichsbasis	Kfz [%]	SV [%]	LV [%]	Mot [%]	Pkw [%]	Lfw [%]	PmA [%]	Bus [%]	LoA [%]	LmA [%]	Sat [%]
Januar 2021	Dezember 2020	-8,7	-5,9	-8,9	-23,9	-8,9	-6,8	-22,1	-1,8	-7,9	-7,6	-4,2
	Januar 2020	-28,7	-11,9	-29,9	-33,5	-31,2	-16,4	-16,4	-24,5	-14,0	-12,4	-9,1
Februar 2021	Januar 2021	+12,4	+17,4	+12,0	+154,0	+11,0	+16,6	+21,6	+9,7	+19,0	+17,4	+16,9
	Februar 2020	-23,5	-2,8	-25,0	+45,6	-26,8	-9,4	-10,3	-18,3	-3,3	-3,8	-0,6
März 2021	Februar 2021	+14,3	+17,7	+14,0	+44,6	+13,3	+14,8	+47,8	+12,9	+18,2	+20,8	+16,7
	März 2020	+7,3	+10,5	+7,0	+3,6	+6,0	+15,8	+23,0	+7,3	+10,2	+10,6	+11,0
April 2021	März 2021	-3,8	-8,0	-3,3	+44,8	-3,6	-4,8	+4,5	-10,2	-6,7	-8,4	-8,5
	April 2020	+25,1	+13,4	+26,3	-37,7	+28,3	+25,0	+13,6	+26,9	+11,0	+12,6	+14,6
Mai 2021	April 2021	+3,6	-6,5	+4,5	+44,6	+4,5	+1,4	+3,8	-1,4	-4,6	-7,8	-7,7
	Mai 2020	+4,6	+7,0	+4,4	-26,5	+4,5	+11,1	-0,8	+4,6	+5,3	+5,5	+8,9
Juni 2021	Mai 2021	+15,0	+15,7	+15,0	+50,2	+14,4	+15,4	+10,2	+16,5	+16,8	+14,8	+15,2
	Juni 2020	+3,9	+9,4	+3,5	+4,1	+2,7	+10,5	+1,8	+10,0	+8,5	+7,3	+10,7
Juli 2021	Juni 2021	+1,8	-5,1	+2,4	-11,0	+2,8	-0,2	+3,0	-0,8	-4,4	-5,2	-5,9
	Juli 2020	-0,3	-1,8	-0,2	-14,3	-0,5	+4,8	-0,3	+11,1	-1,9	-3,9	-1,9
August 2021	Juli 2021	-2,7	-5,7	-2,5	-8,8	-2,3	-3,2	-2,0	-3,0	-5,4	-6,0	-6,0
	August 2020	-1,0	+3,0	-1,3	-17,9	-1,8	+5,6	+3,0	+6,2	+2,1	+1,3	+4,0
September 2021	August 2021	+4,6	+9,6	+4,2	+16,6	+3,9	+6,6	-0,1	+20,3	+8,6	+9,5	+9,5
	September 2020	-0,4	-0,5	-0,3	-4,3	-0,9	+5,2	+1,5	+8,5	-0,6	-2,5	-0,5
Oktober 2021	September 2021	-3,8	-4,8	-3,7	-47,4	-2,7	-4,8	-5,7	-9,7	-5,4	-5,0	-3,8
	Oktober 2020	+1,8	-2,3	+2,1	+10,3	+1,8	+4,7	+3,5	+5,6	-1,9	-4,7	-2,4
November 2021	Oktober 2021	-4,7	+4,5	-5,4	-64,7	-5,1	-2,6	-17,3	+2,5	+1,8	+5,0	+6,5
	November 2020	+8,1	+2,0	+8,7	-34,5	+9,0	+9,5	-1,1	+9,4	+2,1	-1,1	+2,4
Dezember 2021	November 2021	-10,1	-19,0	-9,3	-39,2	-8,6	-13,6	-22,4	-15,8	-18,5	-20,0	-19,3
	Dezember 2020	+15,2	+2,3	+16,4	-8,4	+16,7	+14,6	+2,3	+12,8	+3,8	-1,2	+1,5

Ausgewertete automatische Dauerzählstellen (DZ) je Bundesland

(Eingeflossen sind alle DZ, die sowohl im Auswertemonat als auch in den beiden Vergleichsmonaten nutzbar waren.)

Land	Anzahl ausgewerteter DZ											
	Jan	Feb	Mrz	Apr	Mai	Jun	Jul	Aug	Sep	Okt	Nov	Dez
SH	56	56	56	56	56	56	56	56	56	56	56	56
HH	3	2	3	3	3	3	3	0	3	3	3	3
NI	80	81	81	81	82	82	82	82	82	81	81	82
HB	1	1	1	1	1	1	1	1	1	1	1	1
NW	117	117	117	118	118	117	117	117	116	116	117	117
HE	115	116	114	114	115	114	114	113	112	112	113	113
RP	58	62	62	59	58	59	58	52	52	54	55	56
BW	71	71	71	70	70	71	71	71	71	71	71	71
BY	86	86	86	86	86	86	86	86	86	92	92	92
SL	13	13	13	12	13	13	13	13	13	13	13	13
BE	6	6	6	6	6	6	6	6	6	6	6	6
BB	47	47	47	46	46	46	45	45	46	46	46	46
MV	49	49	49	49	50	50	50	50	50	50	50	50
SN	33	33	33	33	32	33	32	32	32	32	32	31
ST	54	54	54	54	54	54	54	54	54	54	54	54
TH	36	35	35	36	36	36	36	36	36	36	36	36
Gesamt:	825	829	828	824	826	827	824	814	816	823	826	827