

Verkehrsbarometer 2020

Entwicklung des Straßenverkehrs auf Bundesfernstraßen nach Monaten

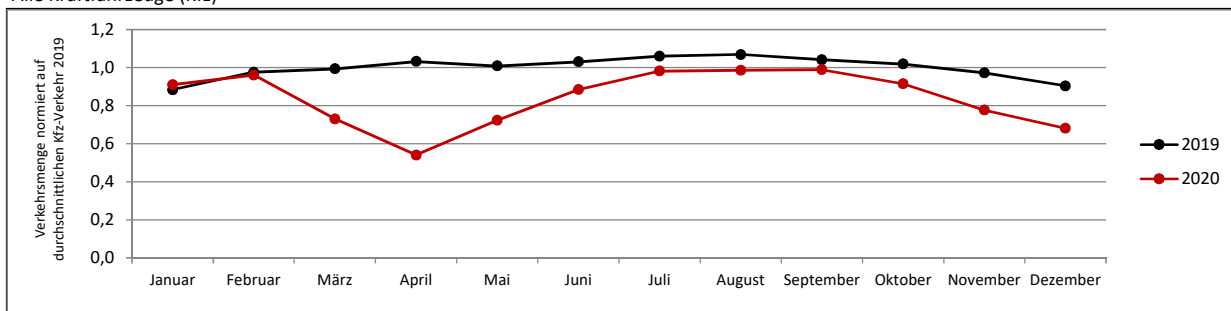


Das Verkehrsbarometer stellt Orientierungswerte zur aktuellen Verkehrsentwicklung in Deutschland möglichst zeitnah zur Verfügung. Als Basis dienen die vorläufigen Daten der automatischen Dauerzählstellen (DZ) pro Monat. Aus diesen wurden für jeden Monat aus allen auswertbaren DZ die mittleren Entwicklungen im Vergleich zum Vormonat berechnet. Mit dieser Basis wurde die durchschnittliche Verkehrsmenge vom Dezember 2019 berechnet, bis zum aktuellen Auswertemonat fortgeschrieben und das Ergebnis anschließend auf die durchschnittliche Verkehrsmenge 2019 normiert. Die so erhaltenen normierten Verkehrsmengen sind im Folgenden grafisch dargestellt.

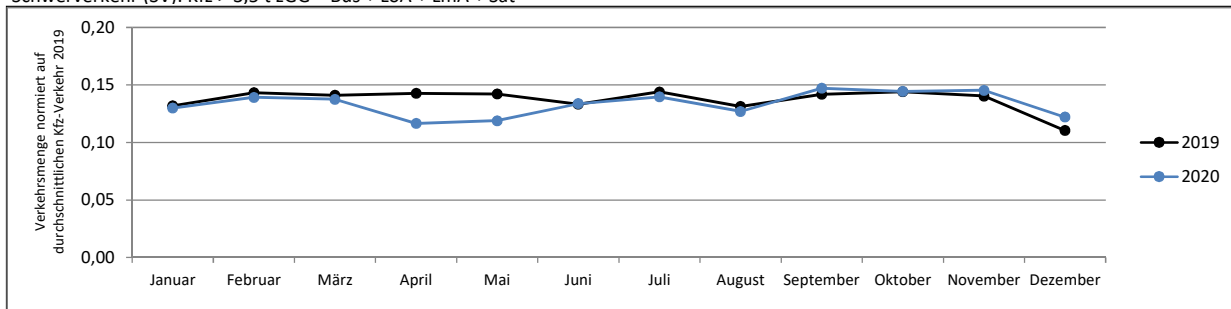
Bundesautobahnen (BAB)

(sonn- und feiertagsunbereinigt)

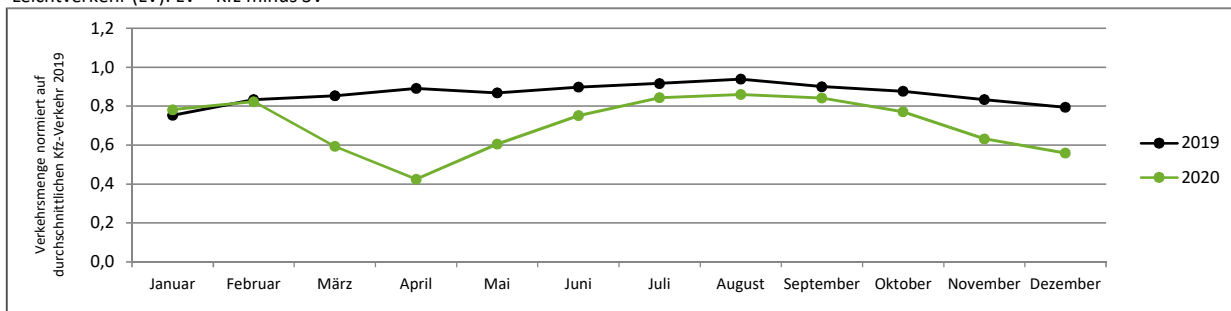
Alle Kraftfahrzeuge (Kfz)



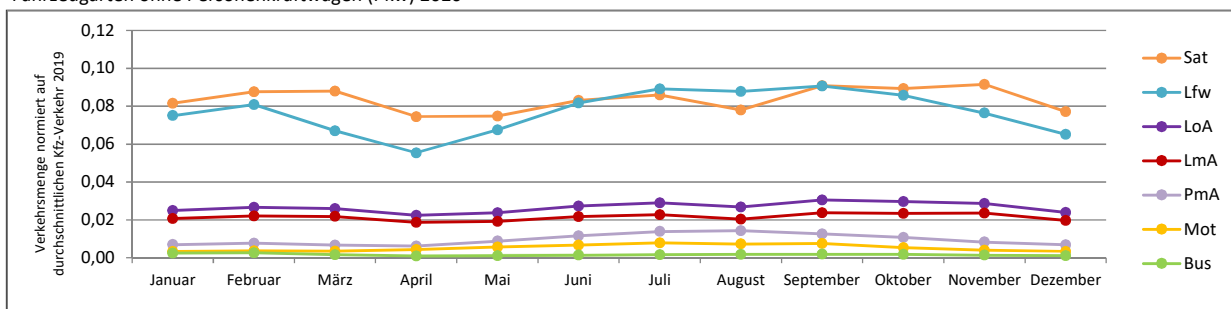
Schwerverkehr (SV): Kfz > 3,5 t zGG = Bus + LoA + LmA + Sat



Leichtverkehr (LV): LV = Kfz minus SV



Fahrzeugarten ohne Personenkraftwagen (Pkw) 2020



Sat: Sattelzüge; Lfw: Lieferwagen <= 3,5 t; LoA: Lkw ohne Anhänger; LmA: Lkw mit Anhänger; PmA: Pkw mit Anhänger; Mot: Motorräder; Bus: Busse; Pkw: Personenkraftwagen

Verkehrsbarometer 2020

Entwicklung des Straßenverkehrs auf Bundesfernstraßen nach Monaten



Das Verkehrsbarometer stellt Orientierungswerte zur aktuellen Verkehrsentwicklung in Deutschland möglichst zeitnah zur Verfügung. Als Basis dienen die vorläufigen Daten der automatischen Dauerzählstellen (DZ) pro Monat. Aus diesen wurde für jeden Monat aus allen auswertbaren DZ die mittlere Entwicklung im Vergleich zum Vormonat sowie zum Vorjahresmonat berechnet. Die Ergebnisse sind im Folgenden tabellarisch zusammengestellt.

Bundesautobahnen (BAB)

(sonn- und feiertagsunbereinigt)

Monat	Vergleichsbasis	Kfz [%]	SV [%]	LV [%]	Mot [%]	Pkw [%]	Lfw [%]	PmA [%]	Bus [%]	LoA [%]	LmA [%]	Sat [%]
Januar 2020	Dezember 2019	-0,1	+16,3	-2,3	-1,0	-2,9	+3,4	-3,8	-6,7	+9,2	+16,9	+19,4
	Januar 2019	+3,0	-1,7	+3,9	-6,5	+3,8	+7,1	+10,5	+2,4	-3,9	-2,2	-0,9
Februar 2020	Januar 2020	+5,5	+6,9	+5,3	+7,3	+4,9	+7,8	+11,5	+3,6	+6,7	+6,5	+7,2
	Februar 2019	-1,5	-3,3	-1,2	-15,6	-1,0	+1,6	+2,5	-0,1	-7,3	-5,0	-1,7
März 2020	Februar 2020	-24,0	-1,3	-27,8	-2,5	-29,4	-17,2	-13,0	-34,7	-3,0	-1,4	+0,3
	März 2019	-26,5	-3,0	-30,4	-25,6	-31,9	-16,7	-23,2	-40,6	-11,0	-4,3	+1,3
April 2020	März 2020	-26,0	-15,5	-28,5	+22,7	-30,7	-17,3	-8,6	-47,5	-13,4	-15,0	-15,6
	April 2019	-47,6	-19,0	-52,3	-32,2	-54,5	-34,8	-44,9	-72,1	-25,8	-19,2	-14,7
Mai 2020	April 2020	+33,7	+2,0	+42,4	+31,8	+46,2	+21,9	+42,8	+22,3	+5,8	+3,1	+0,3
	Mai 2019	-28,3	-17,1	-30,2	-16,1	-31,5	-20,4	-21,9	-68,7	-21,3	-16,5	-13,6
Juni 2020	Mai 2020	+22,3	+12,7	+24,2	+17,2	+24,7	+20,9	+31,4	+27,4	+15,2	+13,7	+11,4
	Juni 2019	-14,2	-0,3	-16,3	-27,0	-17,3	-5,3	-17,6	-61,8	-4,7	+2,8	+3,3
Juli 2020	Juni 2020	+11,1	+4,2	+12,3	+17,2	+12,5	+9,0	+20,1	+21,4	+6,2	+4,4	+3,2
	Juli 2019	-7,3	-3,8	-7,9	-5,5	-8,4	-2,0	-11,5	-49,5	-6,1	-2,2	-1,7
August 2020	Juli 2020	+0,4	-10,0	+2,1	-5,3	+2,6	-1,3	+1,3	+4,8	-7,4	-11,8	-10,6
	August 2019	-7,8	-5,1	-8,2	-10,6	-8,6	-2,7	-12,2	-45,1	-6,8	-4,7	-3,0
September 2020	August 2020	+0,3	+16,3	-2,1	+4,2	-2,6	+3,2	-10,6	+8,8	+13,9	+17,3	+17,1
	September 2019	-5,1	+2,3	-6,2	+12,6	-7,2	+0,4	-3,5	-48,5	+1,8	+3,4	+4,3
Oktober 2020	September 2020	-7,5	-1,0	-8,6	-30,4	-8,6	-5,5	-14,5	-6,4	-3,0	-0,2	-0,3
	Oktober 2019	-10,2	-0,4	-11,9	+3,4	-13,2	-2,3	-1,6	-44,9	-0,0	+0,9	+0,7
November 2020	Oktober 2020	-15,1	+0,7	-18,0	-24,3	-18,9	-10,9	-22,5	-22,1	-3,5	+1,0	+2,5
	November 2019	-20,2	+3,1	-24,1	-20,1	-26,4	-7,1	-3,1	-48,3	+1,8	+3,8	+4,9
Dezember 2020	November 2020	-12,3	-16,0	-11,5	-15,8	-10,8	-14,8	-16,9	-14,1	-16,5	-16,6	-15,8
	Dezember 2019	-24,6	+10,0	-29,4	+2,9	-32,0	-9,5	-3,6	-55,0	+5,5	+12,3	+13,4

Ausgewertete automatische Dauerzählstellen (DZ) je Bundesland

(Eingeflossen sind alle DZ, die sowohl im Auswertemonat als auch in den beiden Vergleichsmonaten nutzbar waren.)

Land	Anzahl ausgewerteter DZ											
	Jan	Feb	Mrz	Apr	Mai	Jun	Jul	Aug	Sep	Okt	Nov	Dez
SH	24	24	24	24	24	24	24	24	24	24	24	24
HH	0	0	0	0	0	0	0	0	0	0	0	0
NI	64	64	64	63	63	63	65	65	65	66	67	67
HB	3	3	3	3	3	3	3	3	3	3	3	3
NW	146	146	146	146	147	147	147	147	150	147	148	148
HE	163	164	164	166	166	166	165	166	166	161	160	162
RP	87	90	95	95	94	88	88	85	80	86	89	88
BW	34	34	34	34	34	34	34	35	36	36	36	36
BY	182	182	182	182	183	182	182	181	181	181	181	180
SL	52	52	52	50	50	50	51	53	54	55	55	56
BE	11	11	11	11	11	11	11	0	3	11	11	11
BB	9	9	9	9	9	9	9	9	10	10	10	10
MV	16	16	16	15	16	16	15	15	15	15	15	15
SN	34	34	34	34	34	34	34	34	34	34	34	34
ST	28	28	28	36	36	37	37	39	39	39	39	39
TH	24	24	24	24	24	24	24	24	24	24	24	24
Gesamt:	877	881	886	892	894	888	889	880	884	892	896	897

Verkehrsbarometer 2020

Entwicklung des Straßenverkehrs auf Bundesfernstraßen nach Monaten

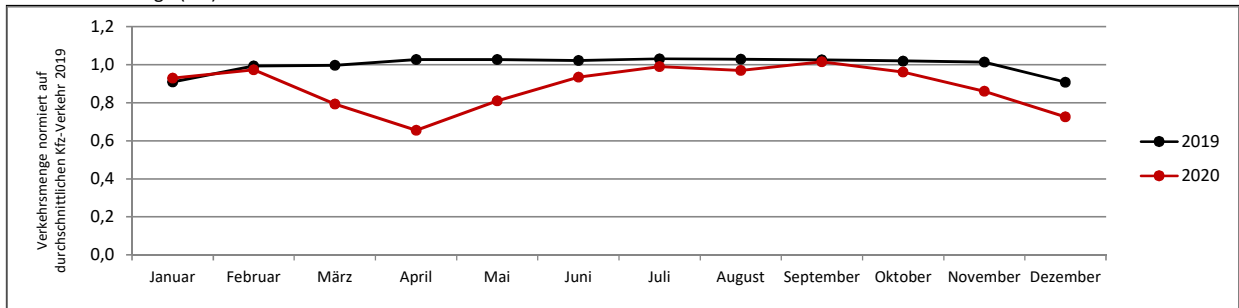


Das Verkehrsbarometer stellt Orientierungswerte zur aktuellen Verkehrsentwicklung in Deutschland möglichst zeitnah zur Verfügung. Als Basis dienen die vorläufigen Daten der automatischen Dauerzählstellen (DZ) pro Monat. Aus diesen wurden für jeden Monat aus allen auswertbaren DZ die mittleren Entwicklungen im Vergleich zum Vormonat berechnet. Mit dieser Basis wurde die durchschnittliche Verkehrsmenge vom Dezember 2019 berechnet, bis zum aktuellen Auswertemonat fortgeschrieben und das Ergebnis anschließend auf die durchschnittliche Verkehrsmenge 2019 normiert. Die so erhaltenen normierten Verkehrsmengen sind im Folgenden grafisch dargestellt.

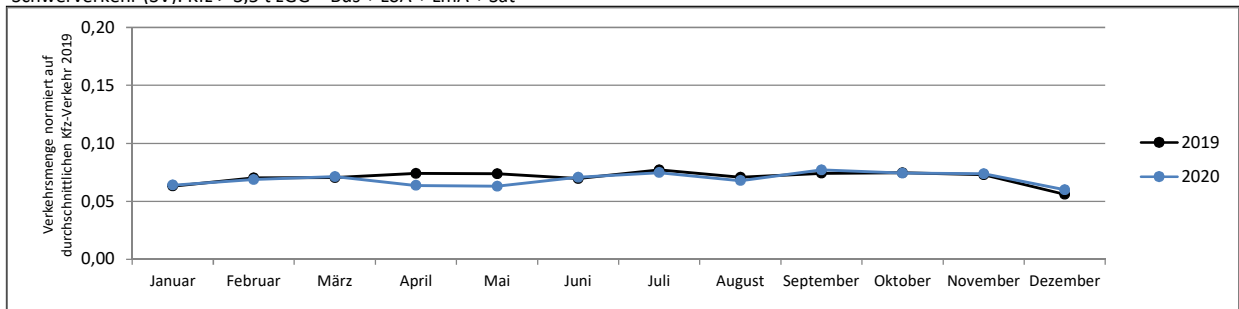
Bundesstraßen (B)

(sonn- und feiertagsunbereinigt)

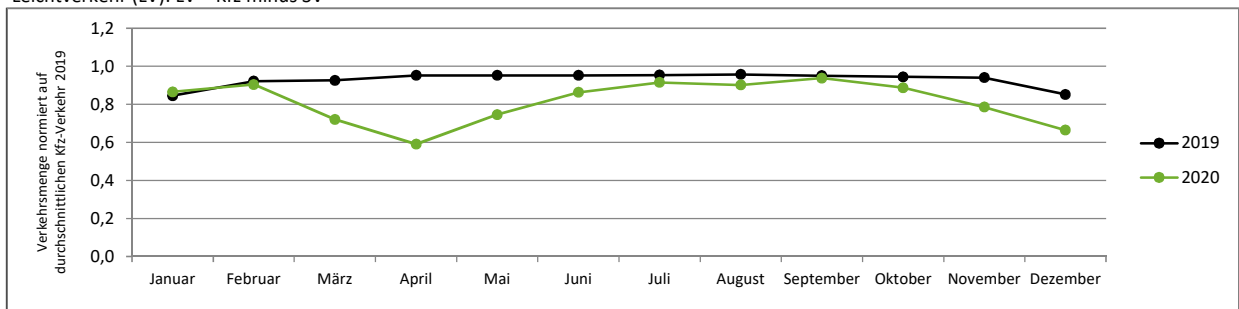
Alle Kraftfahrzeuge (Kfz)



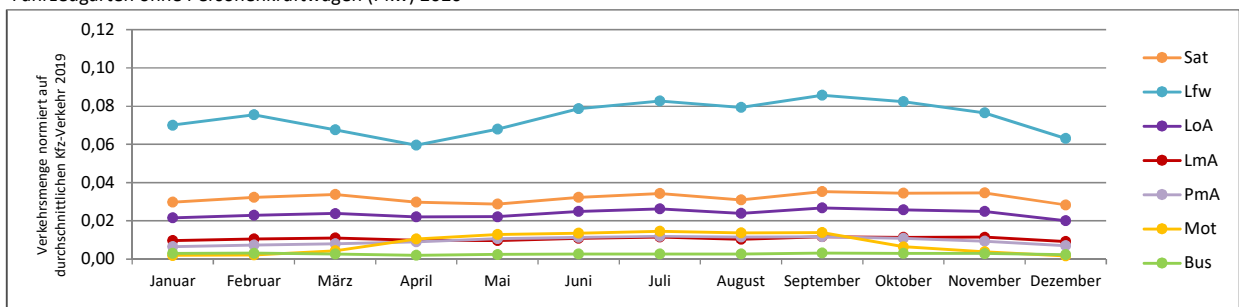
Schwerverkehr (SV): Kfz > 3,5 t zGG = Bus + LoA + LmA + Sat



Leichtverkehr (LV): LV = Kfz minus SV



Fahrzeugarten ohne Personenkraftwagen (Pkw) 2020



Sat: Sattelzüge; LfW: Lieferwagen <= 3,5 t; LoA: Lkw ohne Anhänger; LmA: Lkw mit Anhänger; PmA: Pkw mit Anhänger; Mot: Motorräder; Bus: Busse; Pkw: Personenkraftwagen

Verkehrsbarometer 2020

Entwicklung des Straßenverkehrs auf Bundesfernstraßen nach Monaten



Das Verkehrsbarometer stellt Orientierungswerte zur aktuellen Verkehrsentwicklung in Deutschland möglichst zeitnah zur Verfügung. Als Basis dienen die vorläufigen Daten der automatischen Dauerzählstellen (DZ) pro Monat. Aus diesen wurde für jeden Monat aus allen auswertbaren DZ die mittlere Entwicklung im Vergleich zum Vormonat sowie zum Vorjahresmonat berechnet. Die Ergebnisse sind im Folgenden tabellarisch zusammengestellt.

Bundesstraßen (B)

(sonn- und feiertagsunbereinigt)

Monat	Vergleichsbasis	Kfz [%]	SV [%]	LV [%]	Mot [%]	Pkw [%]	Lfw [%]	PmA [%]	Bus [%]	LoA [%]	LmA [%]	Sat [%]
Januar 2020	Dezember 2019	+1,9	+12,7	+1,1	+1,4	+0,8	+4,3	-3,9	+1,5	+8,8	+14,1	+16,5
	Januar 2019	+2,3	+0,5	+2,4	+2,7	+2,5	+3,2	+9,9	+3,6	+0,2	-0,5	+0,7
Februar 2020	Januar 2020	+4,7	+6,3	+4,6	+16,0	+4,2	+7,6	+13,5	+1,0	+5,9	+6,9	+6,8
	Februar 2019	-1,9	-3,9	-1,8	-37,2	-1,6	+0,0	-3,4	-2,2	-5,4	-5,1	-2,5
März 2020	Februar 2020	-18,6	+3,3	-20,2	+99,6	-21,8	-10,3	+7,5	-14,0	+3,5	+4,8	+4,2
	März 2019	-20,5	-1,2	-22,0	-10,2	-23,1	-11,3	-12,0	-17,6	-3,7	-0,8	+2,2
April 2020	März 2020	-17,4	-10,3	-18,1	+139,9	-20,3	-11,8	+12,9	-24,0	-7,3	-10,1	-11,5
	April 2019	-36,2	-15,7	-37,8	+3,1	-39,8	-23,9	-19,6	-37,2	-15,2	-15,3	-14,2
Mai 2020	April 2020	+23,5	-0,9	+26,2	+22,7	+27,9	+13,9	+18,9	+19,1	+0,5	-1,7	-3,1
	Mai 2019	-21,2	-16,2	-21,6	+24,2	-23,0	-14,5	-2,7	-35,4	-14,8	-15,7	-15,3
Juni 2020	Mai 2020	+15,5	+12,5	+15,7	+5,7	+16,1	+15,8	+7,1	+10,5	+12,6	+12,3	+12,7
	Juni 2019	-8,6	-0,1	-9,2	-17,4	-9,9	-0,1	-3,9	-28,1	+0,3	+1,1	+2,7
Juli 2020	Juni 2020	+6,0	+5,7	+6,0	+7,2	+6,1	+5,1	+5,1	-1,7	+5,7	+6,1	+6,2
	Juli 2019	-4,0	-4,5	-3,9	+9,7	-4,6	+0,7	+0,4	-23,7	-3,5	-4,9	-3,4
August 2020	Juli 2020	-2,0	-9,7	-1,4	-5,1	-1,0	-4,0	-4,9	+1,0	-8,6	-10,8	-11,0
	August 2019	-5,6	-6,2	-5,6	-3,4	-6,0	-0,9	-4,2	-21,9	-5,7	-6,1	-4,9
September 2020	August 2020	+4,7	+13,8	+4,0	+0,8	+3,7	+7,8	+1,9	+18,8	+12,1	+14,3	+14,7
	September 2019	-0,9	+1,8	-1,1	+26,8	-2,2	+5,4	+4,1	-17,1	+3,0	+1,8	+2,9
Oktober 2020	September 2020	-5,3	-2,8	-5,5	-53,9	-4,8	-3,9	-7,0	-7,2	-3,8	-2,7	-1,7
	Oktober 2019	-5,6	-1,7	-5,9	-2,8	-6,8	+1,9	+3,9	-14,9	-0,7	-1,6	-1,1
November 2020	Oktober 2020	-10,6	-0,3	-11,5	-41,1	-11,7	-7,2	-13,6	-1,2	-2,7	+0,8	+1,3
	November 2019	-15,2	+0,2	-16,4	+44,1	-18,1	-3,7	+6,0	-14,1	-0,7	+1,2	+2,1
Dezember 2020	November 2020	-15,7	-19,2	-15,3	-57,2	-14,6	-17,5	-25,3	-18,1	-19,8	-19,9	-18,7
	Dezember 2019	-20,2	+5,6	-21,9	-11,4	-23,6	-5,8	+3,5	-21,4	+2,0	+8,6	+10,6

Ausgewertete automatische Dauerzählstellen (DZ) je Bundesland

(Eingeflossen sind alle DZ, die sowohl im Auswertemonat als auch in den beiden Vergleichsmonaten nutzbar waren.)

Land	Anzahl ausgewerteter DZ											
	Jan	Feb	Mrz	Apr	Mai	Jun	Jul	Aug	Sep	Okt	Nov	Dez
SH	55	55	55	55	55	55	55	55	55	55	55	55
HH	7	4	4	5	5	7	7	3	3	7	6	6
NI	73	73	73	73	73	73	74	74	74	75	80	80
HB	2	2	2	2	2	2	2	1	1	1	1	1
NW	106	107	107	106	107	106	106	106	112	113	114	114
HE	114	114	114	116	117	117	117	115	113	114	114	115
RP	56	58	60	61	61	61	59	57	56	57	54	56
BW	71	71	71	70	69	70	71	71	71	71	71	71
BY	83	83	83	83	83	83	83	83	83	84	84	84
SL	11	11	11	12	12	13	13	13	13	13	13	13
BE	6	6	6	6	6	6	6	0	5	6	6	6
BB	45	45	45	45	45	46	46	46	47	47	47	47
MV	49	48	48	49	49	50	50	50	50	50	50	50
SN	28	28	28	28	28	28	28	28	28	32	32	32
ST	54	54	54	54	54	54	54	54	54	54	54	54
TH	36	36	36	36	36	35	36	36	36	36	36	36
Gesamt:	796	795	797	801	802	806	807	792	801	815	817	820